

<1月の歳時記>

*新春の行事 お正月

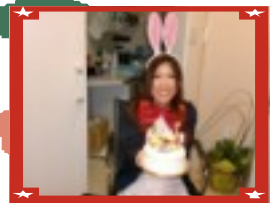
正月は、年神様が家々を訪れ、一年の幸福を授けてくれると言われていいます。そしてお正月に飾る「門松」は、年神様が最初に降りてこられる所(依代・よりしろ)として、玄関脇に置きます。

同じく、お正月には欠かせない「しめ飾り」は、神を祭る神聖な場所であることを示すしるしとして飾られます。神社や神棚には、正月に限らずしめなわが飾られているのはそのためです。

*新たなスタートライン 成人式

民法第三条には「満二十年を以って成年とす」と定められ、社会人として認められるだけでなく、選挙権が与えられ、喫煙・飲酒も許されますが、同時にさまざまな社会的義務も負うわけで、本人がはっきり、このことを自覚することが成人式の意義と言えます。

<クリニックニュース>



年末にお誕生日だったスタッフのお誕生日会をしました。年に一度、1年間無事に頑張ってきたことに感謝して、さらにこの一年も元気で頑張りたいです。



けて上手ではありませんが、書き初めをしました。ギャラリーに展示しています。それぞれに味があって、よくスタッフの性格が出ていると思います。是非ご覧ください。

またギャラリーでは患者様の作品も募集しています。何か趣味をお持ちの方、プチ個展を開きませんか？もちろん無償です。

クリニックからのお知らせ

1/27(水)は休診させていただきます。
月初めには必ず保険証をご持参ください。

編集後記

患者様からお年賀状をいただき、ありがとうございました。着実に皆様との距離が近づいてきたかな~と喜んでます。

今年の抱負は健康第一で、何にでも精力的に取り組んでいきたいと思っております。今年もあべ歯科クリニックをよろしくお願いいたします。
T.I

あんさんぶる★
いつも患者様と一緒に歩んでいきたいという思いをこめました。

1月

あけまして
おめでとうございます!

院長の阿部です。

久々の長期休暇なので、家でゆっくりしようかと思っていたのですが、なんだかんだで正月は忙しく過ごしました。

元旦は田舎にに行ってきました。と言っても品川なので田舎という気分ではありません。取りあえず、親戚に軽く挨拶して品川神社に初詣にいきました。なぜか子供のころから、元旦はそこに行くのが習慣になっていました。

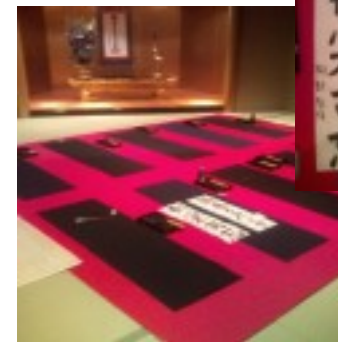
その後、茨城の土浦に向かいました。その途中で、特に理由はありませんが、牛久の大仏が見たくなりまして、高速を降りて行ってきました。結構前から噂には聞いていたのですが、本当に大きいです。ギネスに載っているだけのことはありますね。全長120メートルあるらしいです。中にも入ることができて、高速エレベーターで、上まで昇ること



ができるそうです。大仏内部の3階で書き初め会みたいなものやっていたので、せっかくなので参加してきました。普段は写経を書く場所らしいです。字が汚いなりに全力で書きました。

とまあ、結構充実した牛久大仏でした。大仏に興味がある方は行ってみたいかもかもしれません。

それでは、今年もよろしくお願いいたします。また来月号で。



〒272-0033

市川市市川南1-10-1ザタワーズウエスト107

TEL 047-702-8364

平日 10:00~13:00 15:00~20:00

土日祝日 9:00~13:00 14:30~18:00

<http://www.abe-shikaclinic.jp>

あやびょんのおすすめムービー

2010年最初に紹介するのは・・・

アーサーとミニモイ族の不思議な国
家族の危機を救うために、少年アーサーが
身長2ミリの"ミニモイ族"がいる"ミニモイ
国"へ冒険する。ファンタジー・アドベンチャー
です。



アーサーの両親は
借金から逃げていて、
おじいちゃんは冒険か
ら帰って来ず、優しい
おばあちゃんと愛犬と
暮らしています。

そんなある日、危機が訪れ以前おじいちゃん
が庭のどこかに隠し埋めたルビーを探す
為におじいちゃんの友達がいるミニモイ国
へ助けを求め行くのです。そこには私の好き
な"セレニア女王"がいてとっても綺麗なミニ
モイ。けど性格とのギャップがあって
好きですねえ、(^ー^)/そんな妖精がい
たら欲しいくらいです((笑))

アーサーとセレニアと弟の王子3人で
冒険していく...いつか仲間以上の存在
になり冒険先で思わぬ戦い・出会い・救
いある映画です。完全にお子様向けだけ
ど大人も夢中になって見れて本当笑えま
すのでオススメ

今年も最高なDVDを紹介しますので、
みなさんもオススメありましたら教えて
下さい(-^_^)あやびょんでした //

岩脇チーフの食いしん坊レポート

インド料理 sapna(サプナ)

今月は患者様で
ある高橋さんのお薦
めのインド料理サプ
ナです。地元の方は
よくご存じかもしれ
ませんね、あの象の
看板のお店です！

スタッフみんなで
ランチにお邪魔しました。A・B・Cランチの
他にスペシャルまであり、種類は豊富です。
どのランチにも特大のナン(またはライス)
がついています。顔以上の大きさがあり、こ
れが絶品です。



この日はC
ランチをチョ
イスしました。
カレー2種(日
替わりの牡蠣
カレーとバター
チキン)と小ライス・特大ナン・サラダ・ケバ
ブ・タンドリチキンにデザートがチャイが付
いて1050円です。ボリュームがあって、とて
も美味しくいただきました。平日だったのに
結構混んでいましたから、少し時間をずら
すと、ゆっくりできると思います。

市川市新田5-18-10三門ビル2F

047-322-2951

ランチ AM11:30～14:40

ディナー PM17:30～22:00

菜緒(なお)さんぽ

去る12月中旬に千葉県の上野山に出かけ
てきました。まずは
ロープウェーに
乗り景色を楽しみ
ながら山頂へと向
かいました。



目の前に広がる大パノラマには伊豆大
島、富士山、海ほたる、横浜ランドマー
クタワーなどが一面に眺望できとても贅
沢な空間でした。展望台だけでなくた
くさんの見所がありハイキングは1時
間半のコースがあるそうですが1時間
くらいのコースで散歩をしました。

少し歩くと百尺観音とゆう絶壁に刻
み込まれた高さ30mの観音さまが
あり、下から見上げるとあまりの大
きさにびっくりしました。高いところ
は苦手なのですが、断崖絶壁の「地
獄のぞき」も体験してきました。も
ちろん柵はありますが、足がすく
んでしまいました。今回は日本一の
大仏さまへは行かなかったのでも
た別の機会に行ってみようと思
います。

私事ではありますが1月20日をもって寿退
社することになりました。あっという間の8ヶ月
間でした。その中でたくさんの患者さんと知り
合い、楽しい話をさせてもらったりいろいろな情
報交換することができました。しばらくは歯科
衛生士の仕事からは離れますがまたいつかこ
の仕事に戻って来られたらと思います。
短い間ではありましたがありがとうございました。

みーこのぶらり巡り

—IN亀戸—

古き良き江戸情緒漂う天神さまでも有
名なご利益いっぱいの下町「亀戸」を散策
してきました。北側のエリアには亀戸七福
神が集まっています。

まずは亀戸天神社へ向かいました。学
問の神様・菅原道真を祭った神社で、太鼓
橋がかかる心字池や社殿は九州太宰府天
満宮にならったものだそうです。また、季
節によって梅や藤の花が境内いっぱいに
咲き誇る事でも有名で、今年はずいぶん
咲き誇りたいと思います。ひと休みの為、近
くにある船橋屋で定番のくず餅を頂きました

甘い物は本当に疲れを癒してくれると思
いました。

次に香取神社へ。昔から勝利の神として
崇められ近年ではスポーツ振興の神
として、スポーツ大会・試合
の勝利を祈



願する人で人気を集めているそうです。
その他、東覚寺・普門院等など・・・七福神
全て巡っても2時間程度で回れます。

亀戸駅に向う途中、小腹も空き有名な
亀戸餃子へ入りました。餃子しかメ
ニューがないので、座るとすぐに出
てきました。ぜひ、みなさんも散
歩がてら亀戸七福神めぐりや下
町散策に出掛けてみてください。